

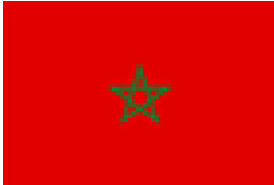
Plan

- **Le Maroc : Fiche signalétique**
- **L'offre de crédit : les opérateurs**
- **Part des CC dans les concours à l'économie**
- **Evolution 1995-2006 des cc : banques & Scc**
- **Evolution 1995-2006 des cc distribués par les Scc**
- **Le cc rapporté au revenu national et à la Consommation des ménages**
- **Quelques caractéristiques des cc des Scc**

- **Problématique du surendettement : alerte, diagnostic, action**
- **Enquête BAM - APSF sur l'endettement des ménages**
- **Enquête APSF sur le comportement d'achat et le recours au crédit**
- *Prochaines réalisations de l'Apsf*

Le Maroc

Fiche signalétique



- **710 500 km²**
- **33,7 millions d'âmes**
- **PIB = \$ 62,3 milliards**
- **PIB par habitant : \$ 1850**
- **MAD 1 = €0.1**

L'offre de crédit à la consommation (cc): les opérateurs

Etablissements de crédit agréés

- Banques (21) Gpbm
- Sociétés de crédit à la consommation (Scc)
(19) Apsf

Commerçants

- Enseignes modernes
- Epiciers de quartier
- Chaîne Hanouty

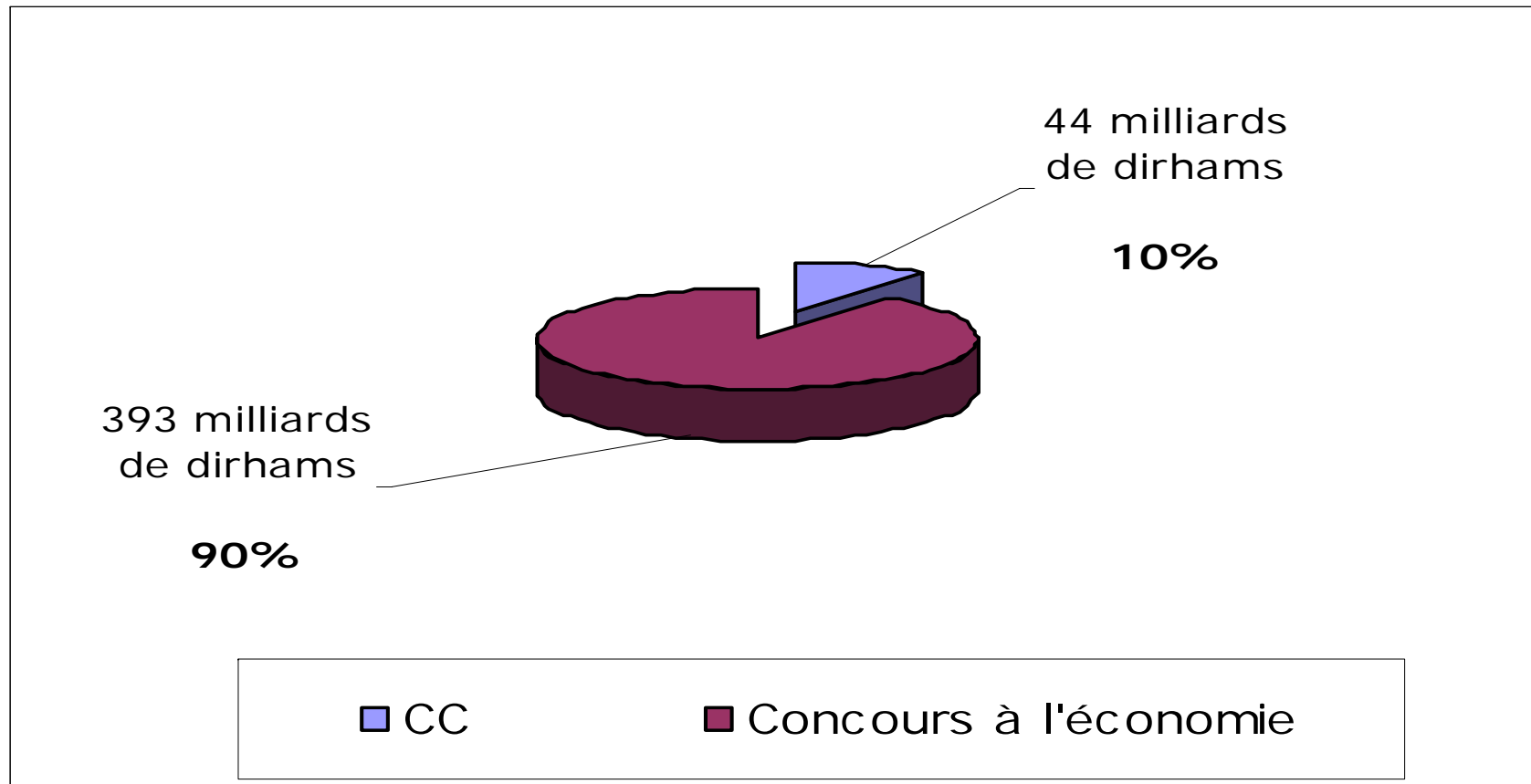
usuriers

Typologie des crédits à la consommation offerts par les EC

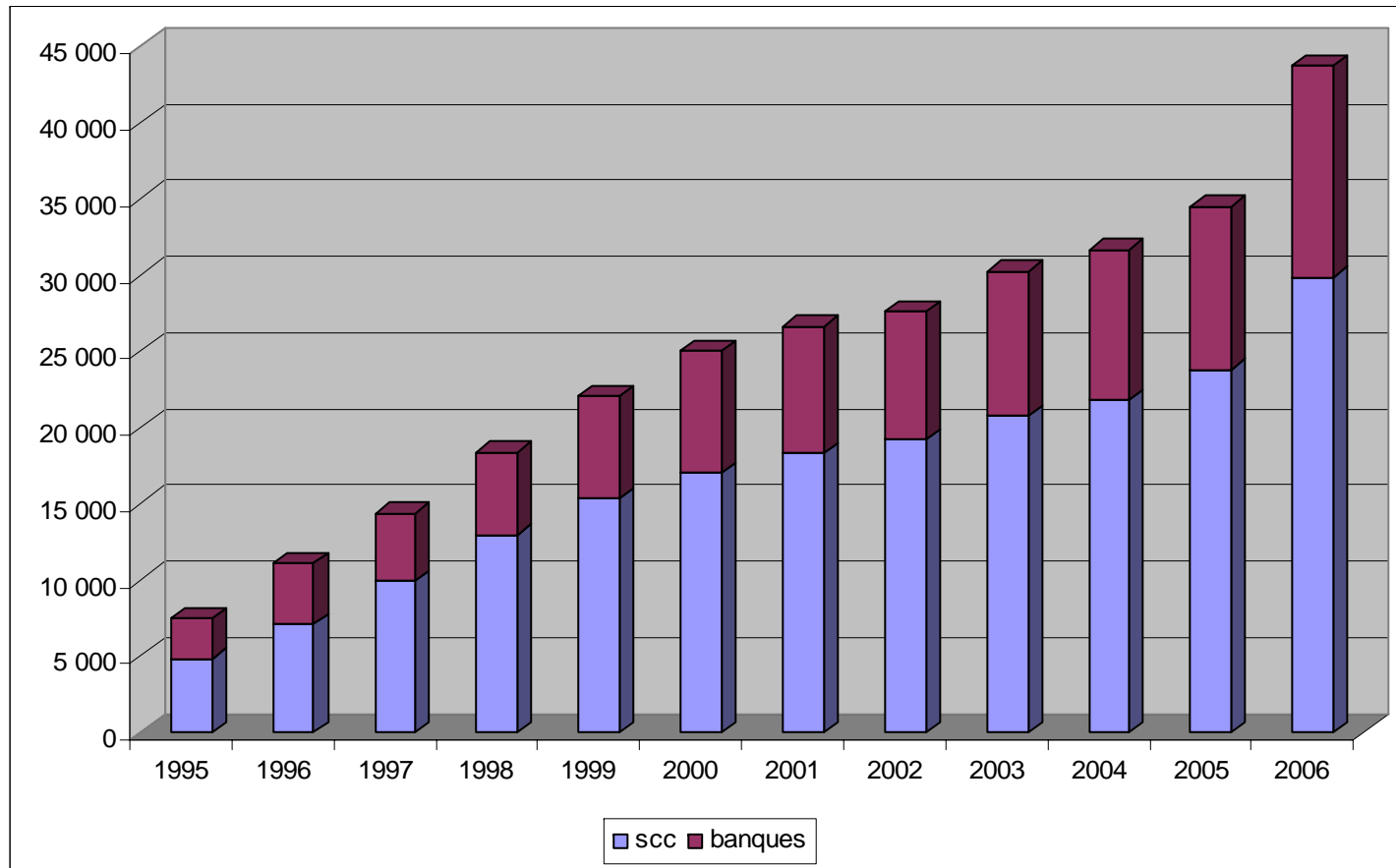
- **Le prêt personnel** : crédit affecté ou non affecté, destiné à financer des projets à court ou moyen terme (acquisition d'une voiture, réalisation de travaux d'aménagement ou achat d'équipements ménagers..).
- **Le découvert bancaire** : possibilité donnée au titulaire d'un compte bancaire de passer débiteur dans la limite d'une somme plafonnée pour une durée limitée.
- **Le crédit renouvelable** : contrat d'une année, renouvelable par tacite reconduction aux termes duquel l'établissement met à la disposition du client une réserve d'argent qu'il peut utiliser partiellement ou totalement parfois via une carte qui lui est délivrée à cet effet.
- **La location avec option d'achat** : formule permettant l'acquisition de biens, notamment de véhicules, offrant au client la possibilité d'en jouir sans en être propriétaire, voire de l'acquérir au terme de la durée du contrat.

Part des cc dans les concours à l'économie

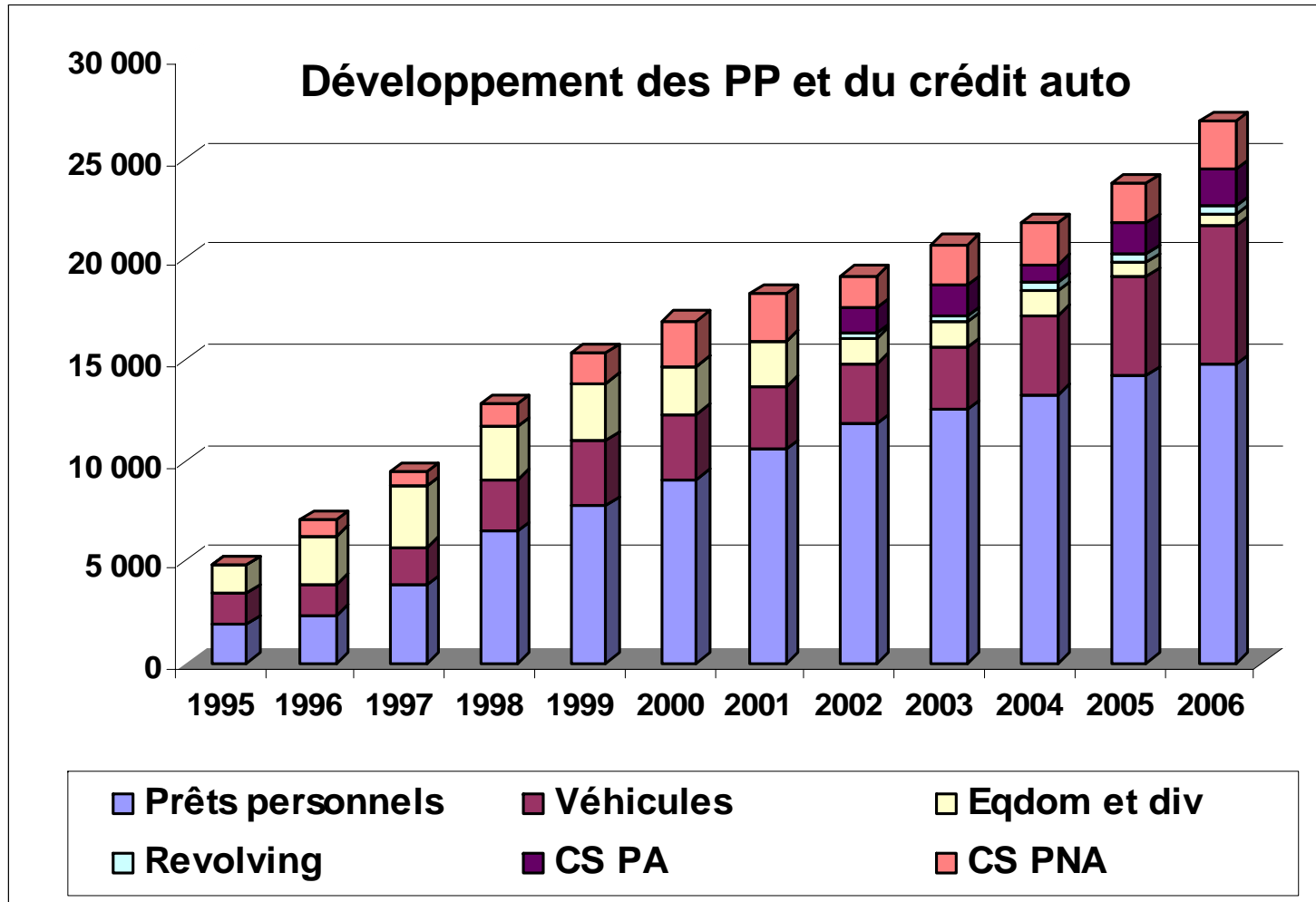
2006



Evolution 1995-2006 des cc : banques & Scc

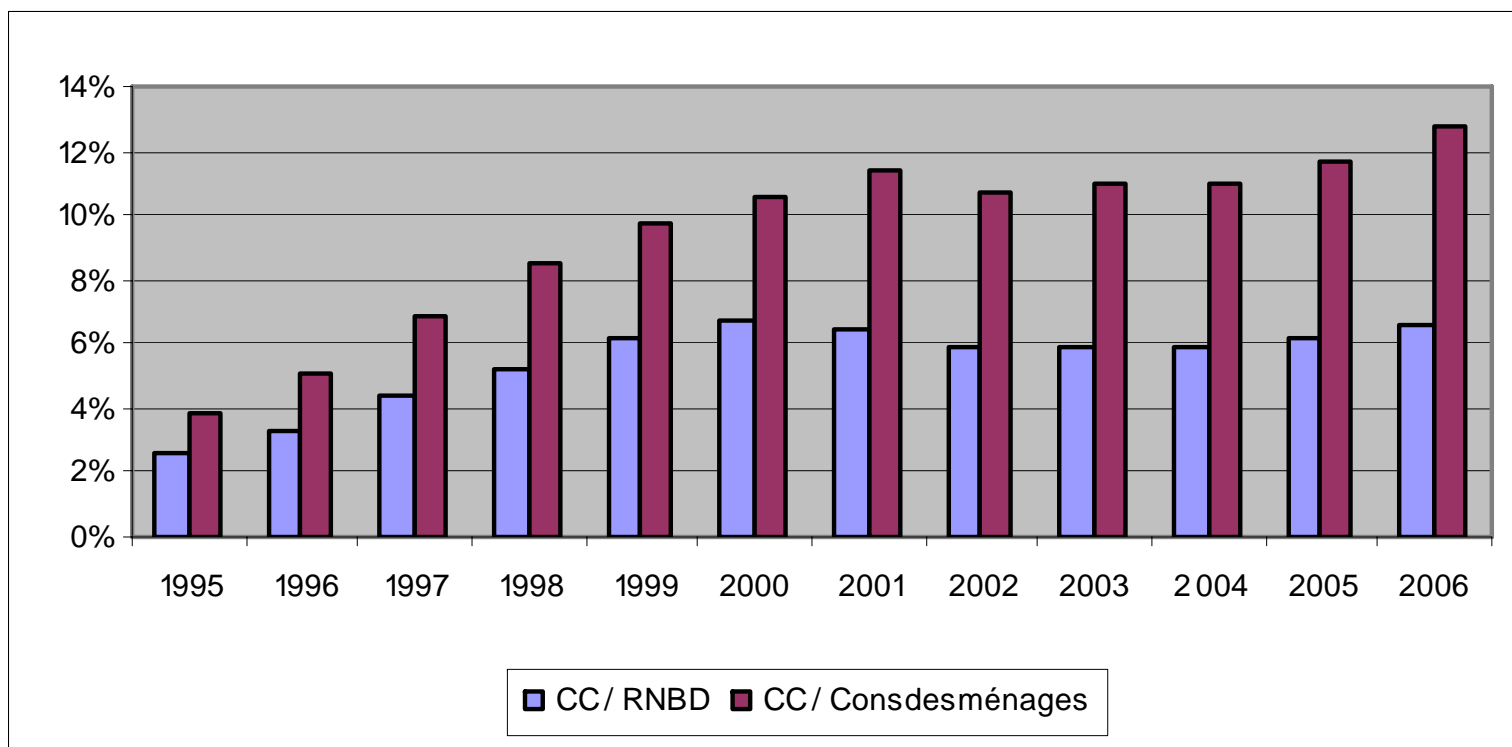


Evolution 1995-2006 des cc distribués par les Scc



Le cc rapporté au revenu national et à la Consommation des ménages

Évolution 1995-2006



Quelques caractéristiques des cc des Scc 1/3

Moyenne par dossier

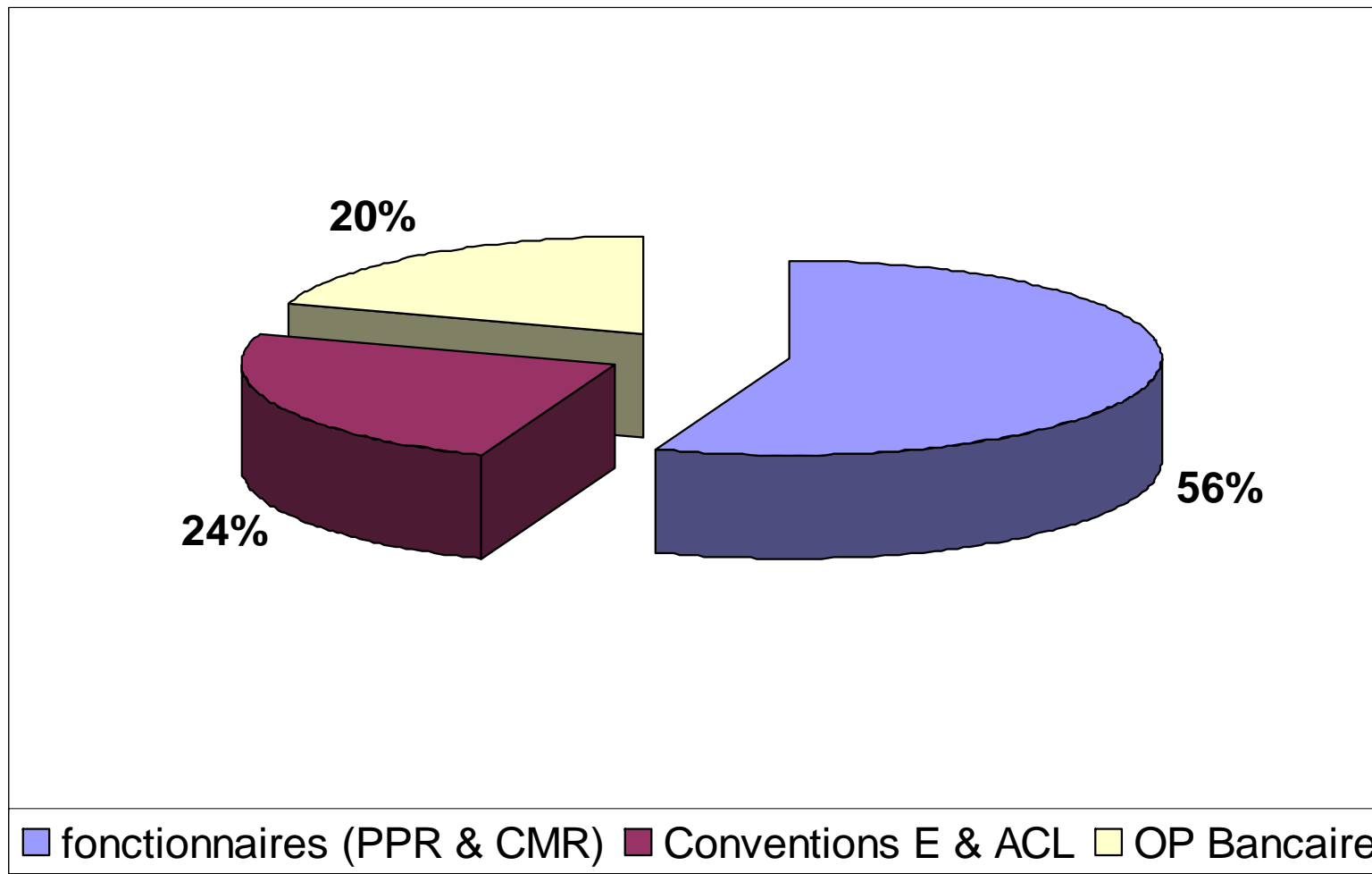
2006

Encours brut	€ millions	k doss	€ / doss	% VAL
auto	784	120	6 528	29
équipement dom	134	151	887	5
Prêt personnel	1 711	1 091	1 569	64
Revolving	57	67	851	2
TOTAL	2 687	1 429	1 880	100

Quelques caractéristiques des cc des Scc 2/3

Structure par mode de prélèvement des prêts personnels (équivalent CSP)

2006



Quelques caractéristiques des cc des Scc 3/3

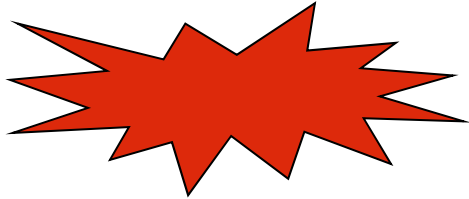
Structure et poids des créances en souffrance

2006

	€ millions	k doss	€ / doss	% CS/ENC
auto	90	20	4 583	12
équipement dom	86	65	1 323	64
Prêts pers	234	161	1 451	14
Revolving	10	9	1 095	18
TOTAL	421	256	1 645	16

Problématique du surendettement 1/5

l'alerte



- Ampleur atteinte en 1996 des réclamations des fonctionnaires



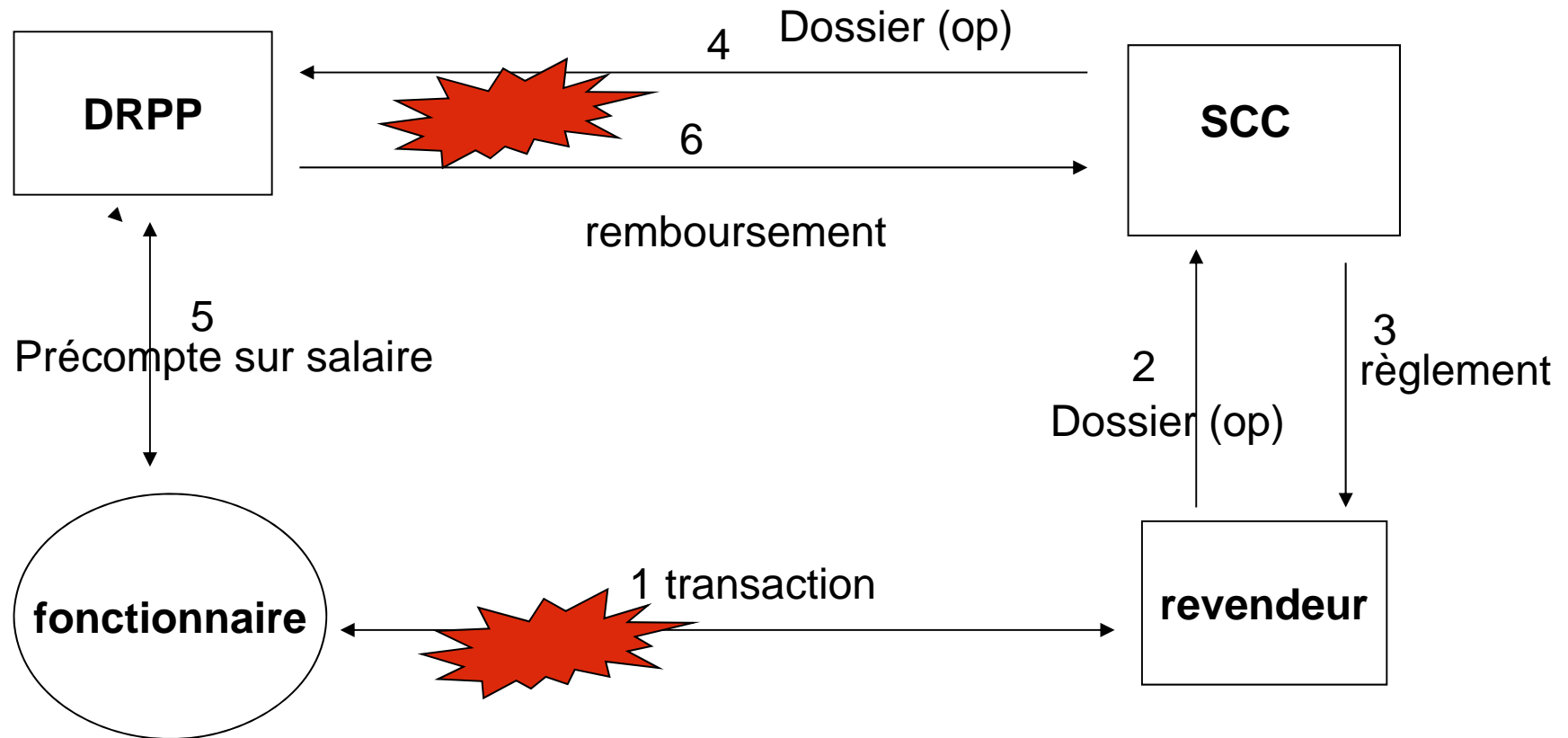
- Les medias s'en prennent aux SCC



- Diagnostic et actions

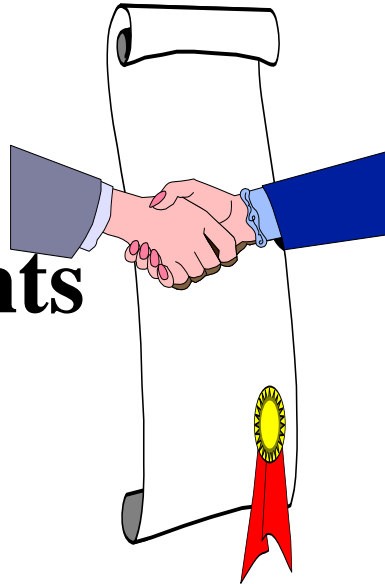
Problématique du surendettement 2/5

Diagnostic du circuit du crédit aux fonctionnaires



Problématique du surendettement 3/5
Actions concertées avec les Autorités Monétaires

**Convention-type
SCC-commerçants**



**Nouvelle
convention
DRPP-SCC**

**Lettre
d'information
au client**



**Information du
public sur les
conditions
appliquées**

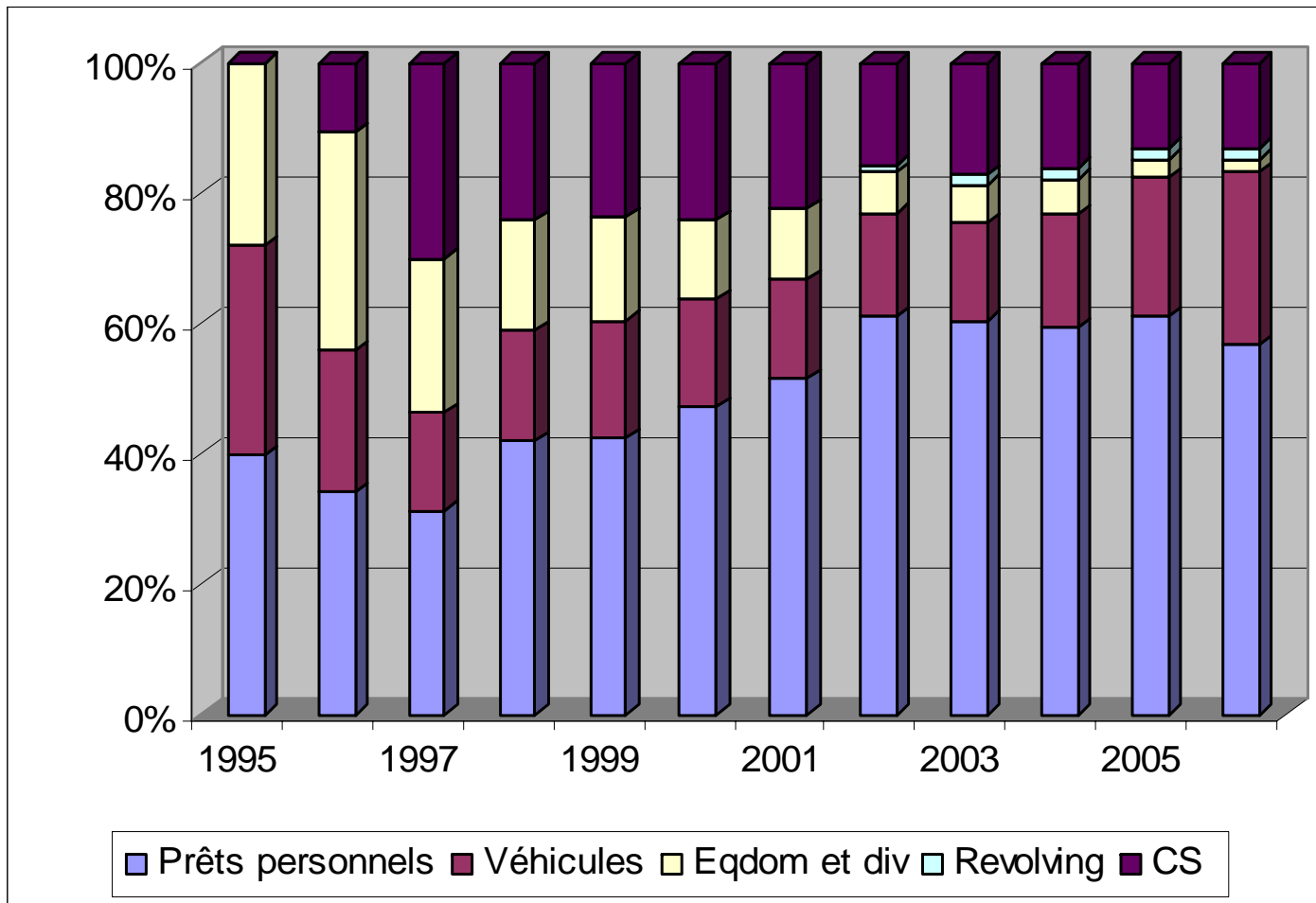
Problématique du surendettement 4/5

Actions internes à la profession

- **Assainissement du circuit de revendeurs et de correspondants**
- **Code déontologique**
- **Réduction du taux d'endettement (fonctionnaires et salariés)**
- **Développement du crédit direct**
- **Renforcement de la communication**
- **Edition de guides diffusés largement**
- **Assistance aux citoyens victimes d'usurpation d'identité**
- **Mise en place d' un Système d'Aide à l'Appréciation du Risque (SAAR) qui contribue efficacement à la lutte contre le surendettement**

Problématique du surendettement 5/5

Impact chiffré des actions :
Hausse des Prêts Personnels et baisse des Créances en souffrance



Enquête BAM - APSF sur l'endettement des ménages

Champ de l'étude

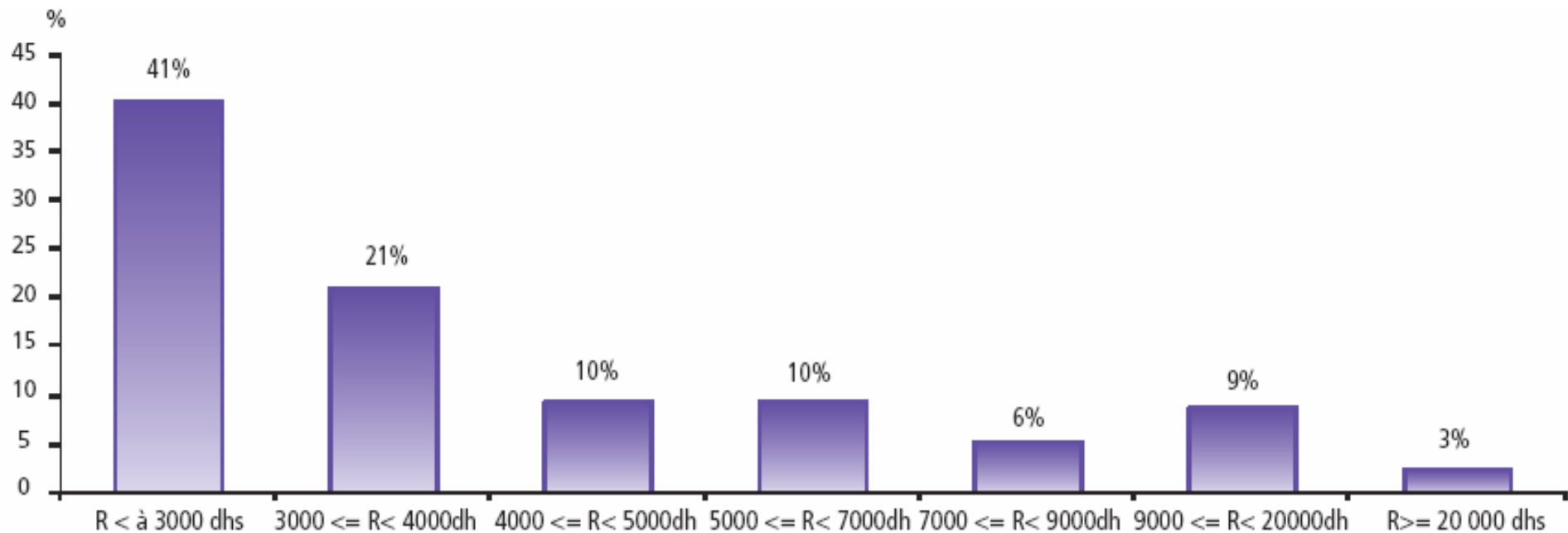
- encours à fin 2004 de 9 Scc : 1 million de dossiers de crédit totalisant 16,5 milliards de dirhams soit 75% de l'encours global

(reconduction en cours de l'enquête pour les arrêtés à fin 2005 et 2006)

6 Principaux enseignements

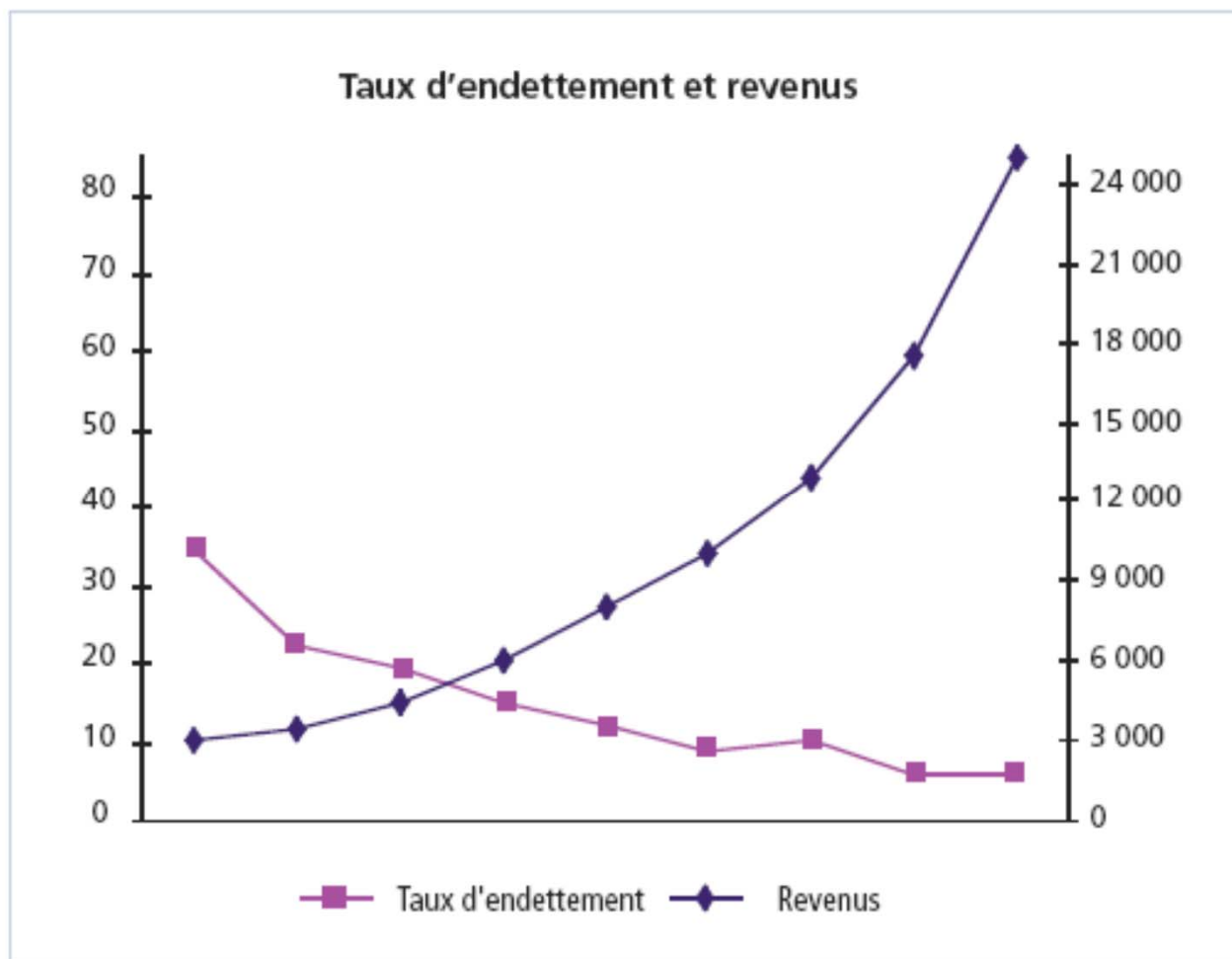
1. **Concentration dans la tranche de revenus mensuels inférieurs à 4 000 dirhams**
2. **Taux d'endettement inversement proportionnel au niveau des revenus**
3. **Concentration dans la tranche d'âge 31- 49 ans**
4. **fonctionnaires et les salariés constituent 93% des clients**
5. **Taux des créances en souffrance augmente avec le revenu**
6. **Taux des créances en souffrance varie selon l'âge**

1/6 . Concentration dans la tranche de revenus mensuels inférieurs à 4 000 dirhams

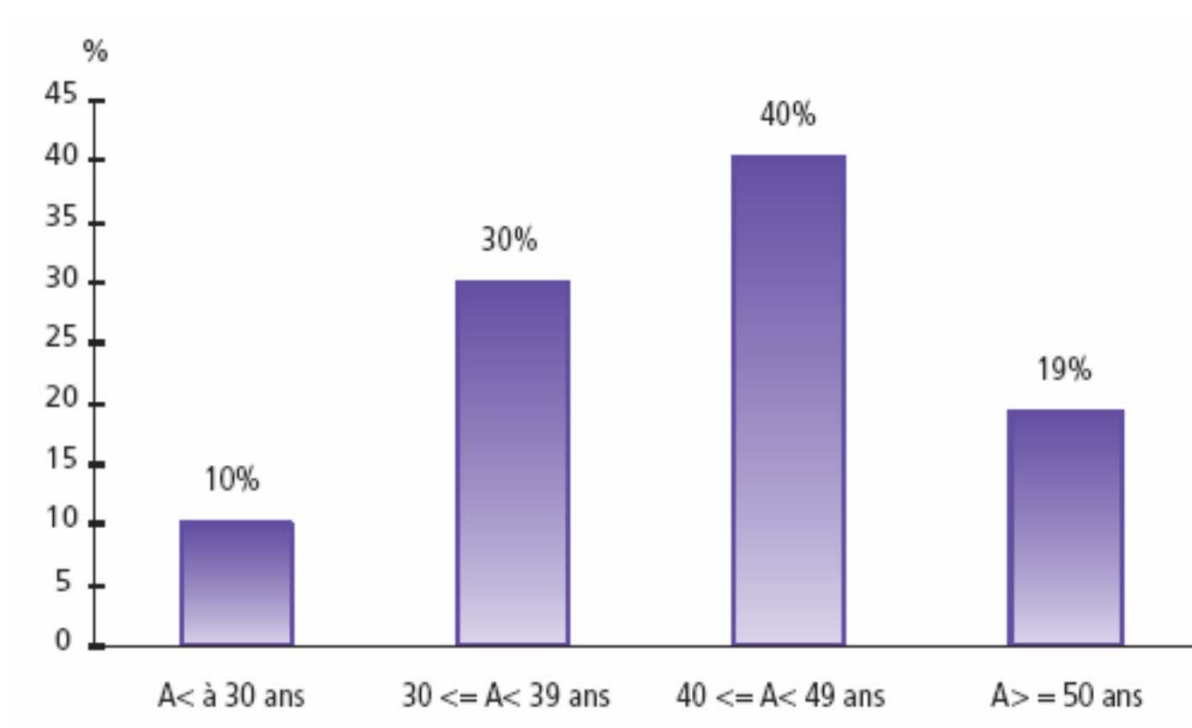


C'est dans la tranche de revenus mensuels inférieurs à 4 000 dirhams que le recours au crédit à la consommation est le plus élevé, avec 62% du nombre total des dossiers et 54% de l'encours global des crédits.

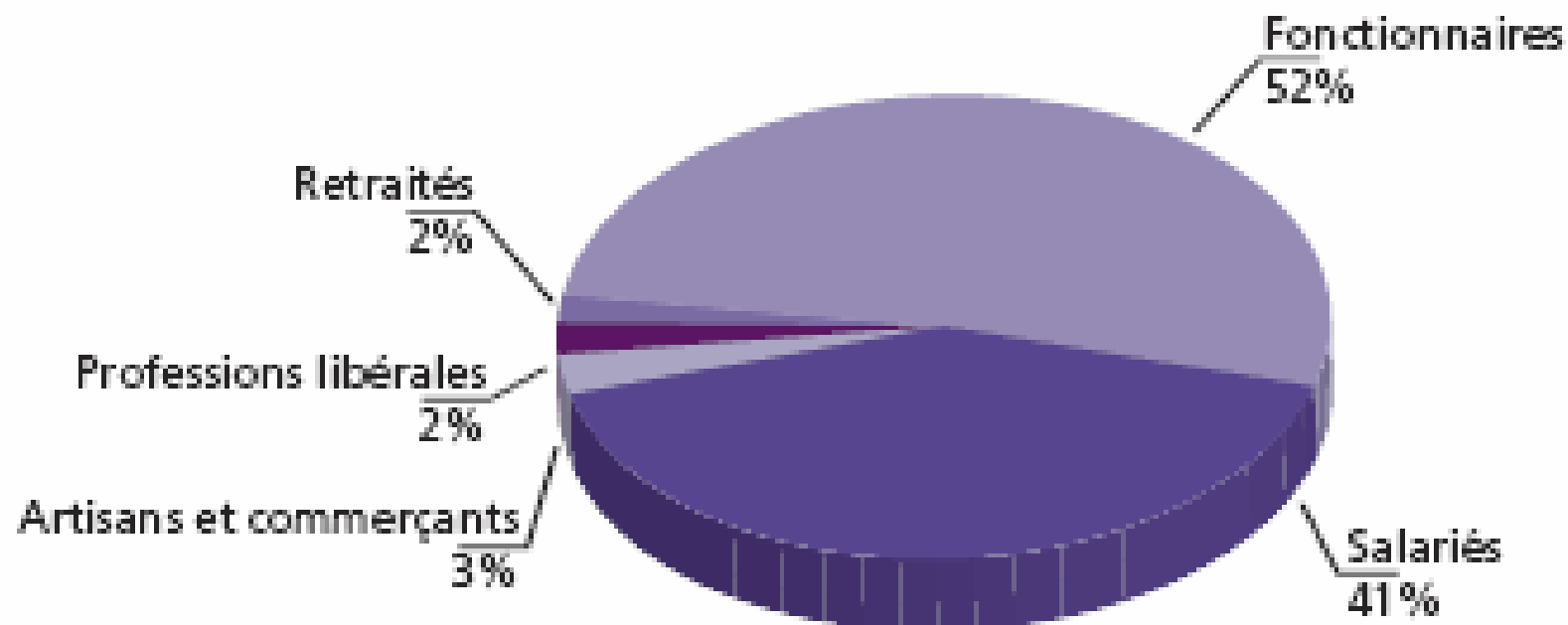
2/6 . Taux d'endettement inversement proportionnel au niveau des revenus.



3/6 . Concentration dans la tranche d'âge 31- 49 ans



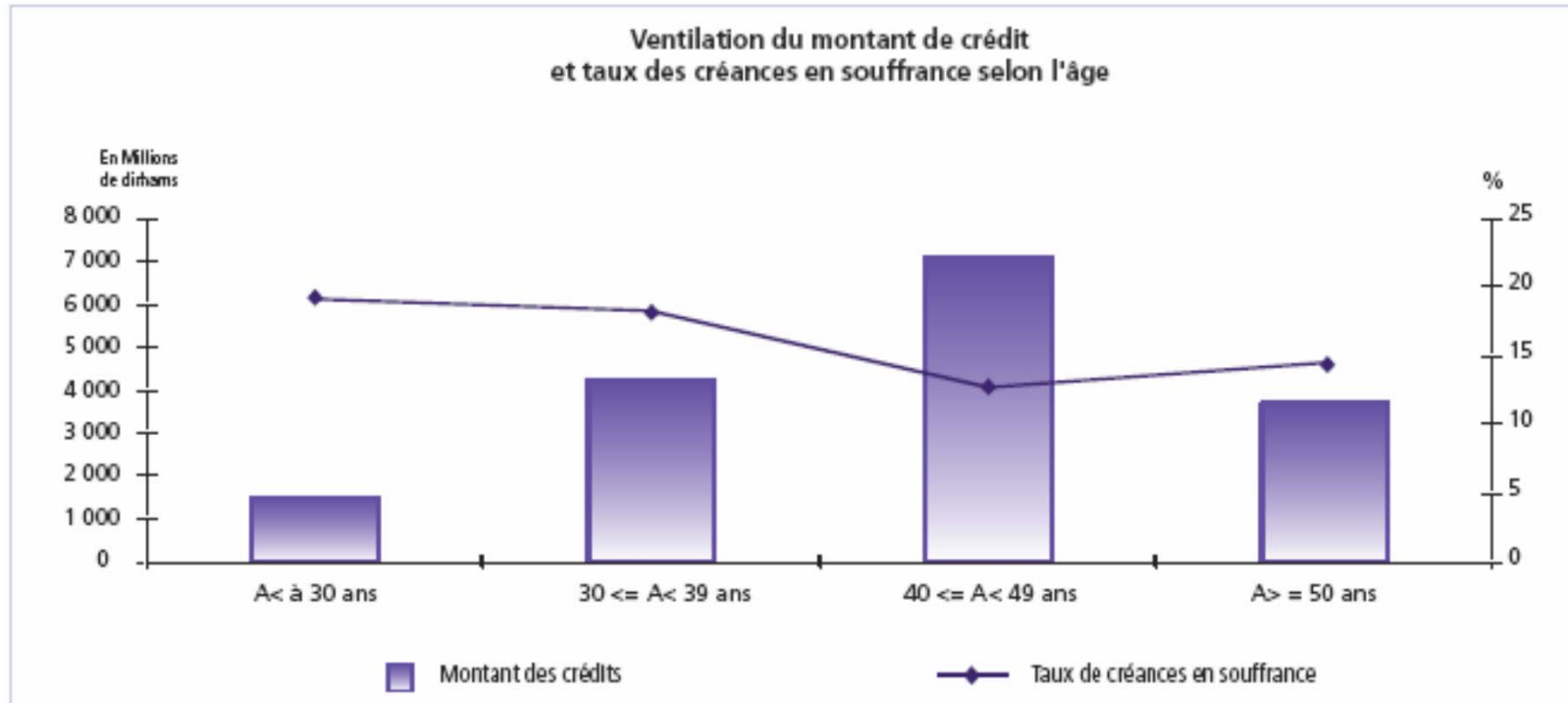
4/6 . Fonctionnaires et les salariés constituent 93% des clients



La part importante revenant aux fonctionnaires s'expliquerait par les procédures instituées, pour le traitement de leurs demandes de prêts, par la convention conclue en octobre 1999 entre la DRPP et l'APSF.

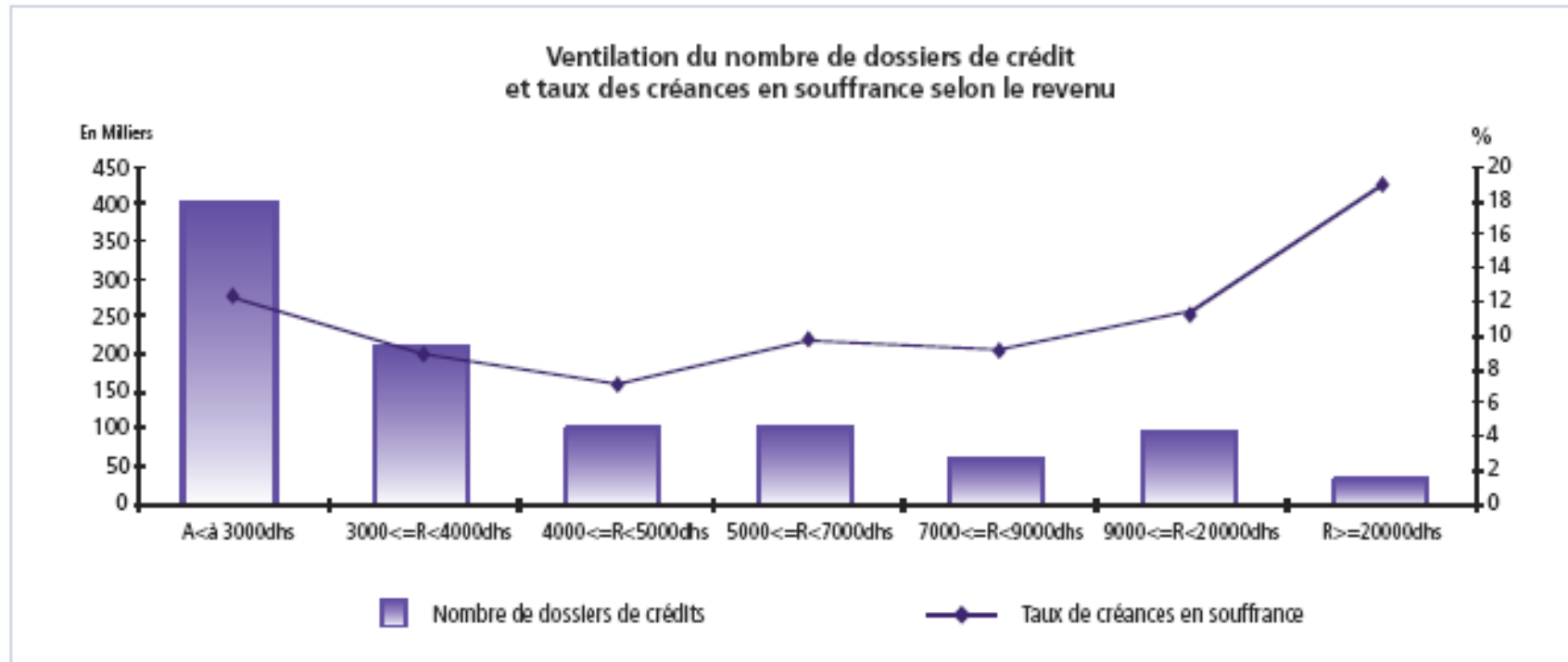
Dans le même souci, les sociétés de crédit à la consommation établissent, à titre individuel, des conventions avec les entreprises relevant tant du secteur public que privé.

5/6 . Taux des créances en souffrance varie selon l'âge



Le taux des créances en souffrance atteint son maximum chez les emprunteurs âgés de moins de 30 ans (19%), 13% pour la tranche d'âge comprise entre 40 et 49 ans et 14% chez les plus de 50 ans.

6/6 . Taux des créances en souffrance augmente avec le revenu



Le taux des créances en souffrance, s'élève en moyenne à 12% pour la tranche de revenus inférieurs à 3000 dirhams, à 9% pour les tranches de revenus entre 3000 et 9000 dirhams et augmente sensiblement pour la tranche de revenus supérieurs à 20 000 dirhams pour atteindre 19%.

Prochaines réalisations de l' Apsf

- **Observatoire du crédit**

éclairera aussi bien la profession que les décideurs et observateurs sur le recours au crédit, l'usage qui en est fait, etc...

- **« montage » avec l'université d'un DESS de l'économie du crédit**

permettra aux chercheurs de traiter de toutes les thématiques et de toutes les fonctions du crédit